

Magazine d'information bimestriel  
de la communauté de communes Erdre & Gesvres

www.cceg.fr | suivez-nous sur      

© Image de rawpixel.com sur Freepik

Les déchets

# RESTITUTION DE LA CONCERTATION

**06 - JEUNESSE**  
Décroche ton job !

**08 - DOSSIER**  
Restitution de  
la concertation  
déchets

**14 - AGRICULTURE**  
Les projets du  
service

**novoclim**

JUSQU'À **10 000€** d'aides\*

**Diminuez votre facture énergétique !**

Remplacez **votre chaudière !**  
Nous vous accompagnons dans la démarche des aides.

RGE QualiPac

SHOWROOM À VIGNEUX-DE-BRETAGNE  
www.novoclim.fr 02 40 80 40 00

\*Montant des aides en fonction de vos revenus et barème en vigueur

**UN PROJET DE RENOVATION ?**

Faites appel à :

**Domestis** Rénovation Extension

MAÇON  
PLAQUISTE  
ELECTRICIEN  
CARRELEUR  
PLOMBIER

- ✓ Rénovation totale
- ✓ Salle de bain
- ✓ Extension
- ✓ Cuisine

- ✓ Entreprise générale du bâtiment
- ✓ Votre projet de A à Z : étude + réalisation
- ✓ 1 équipe de 18 personnes à votre service
- ✓ Plus de 650 références chantiers

**VIGNEUX LA BAULE** 02 40 63 14 41

Retrouvez-nous sur [www.domestis-renovation.fr](http://www.domestis-renovation.fr)



## SOMMAIRE

**ACTUALITÉS** | p.4-5  
- RDV chez l'habitant  
- Sobriété énergétique  
- L'espace des aidants

**ZOOM** | p.6  
Avec « Décroche ton job », trouver un job, c'est plus facile !

**DOSSIER** | p.7-11  
Restitution de la concertation déchets

**SUR LE TERRAIN** | p.12-13  
- Ça roule à l'école Robert Desnos  
- C'est passé à la télé !  
- Achat d'un VAE

**ZOOM** | p.14-15  
- Les projets du service agriculture  
- La CCEG lauréate de l'appel à projet  
- Zoom sur le bilan ILAN 2022

**ZOOM** | p.16-17  
- Assainissement individuel, des conseils près de chez vous !  
- Conseils pour réduire votre consommation d'eau et votre facture !

**CONSEIL DE DÉVELOPPEMENT** | p.18

**AGENDA** | p.19-21

**INFOS PRATIQUES** | p.22



## ÉDITO

Depuis plusieurs années désormais, il est de ma responsabilité et de celle des 45 élus communautaires de porter un projet de territoire ambitieux ; en mobilisant nos forces aux vôtres, je sais aussi que nous irons encore plus loin.

Ensemble nous avons déjà fait l'expérience, positive, de plus de concertation et je me réjouis de partager avec vous, dans ce premier MAG de l'année, la restitution de celle engagée en mai dernier sur la **Stratégie Déchets de la CCEG**. Lors de nombreux ateliers 40 habitants volontaires ont représentés une voix citoyenne ; ils ont porté cette voix sur divers sujets : **gestion des déchèteries, collecte, prévention, tarification. Le dossier de ce numéro fait le bilan de ces échanges et fait état des premières actions.**

La **transition énergétique**, depuis longtemps au cœur de nos politiques publiques, participe, elle aussi, aux multiples ambitions d'Erdre & Gesvres. Une transition énergétique qui passe par la **mobilité, l'agriculture et le développement de nouvelles filières, notre implication dans l'économie circulaire, ou encore nos démarches de sobriété énergétique.**

Nos actions en faveur des mobilités actives vous le savez, sont nombreuses, en termes d'**infrastructures** d'abord. Nos actions de **sensibilisation** existent aussi et donnent des résultats puisque les pistes cyclables connaissent une hausse de fréquentation record. Plusieurs écoles participent aussi au **projet Moby** qui permet aux enfants de bénéficier d'ateliers d'apprentissage du vélo, de découvrir les itinéraires cyclables du territoire et dès le plus jeune âge d'adopter les déplacements durables.

Le service **agriculture** n'est pas en reste avec non seulement la poursuite de la promotion des productions locales mais dès à présent la mise en place d'une **charte forestière** en

vue de gérer durablement la forêt, les bois et le bocage, d'une filière Bois Energie et d'une filière Ecoconstruction. Pour cette dernière, la CCEG est fière d'être lauréate de l'appel à projets « **Économie Circulaire 2022 Région, ADEME<sup>(1)</sup> et DREAL<sup>(2)</sup>** » pour la structuration d'une filière Terre, Chanvre et Paille pour la construction.

Vos élus, vos agents, ont à cœur de s'impliquer dans cette transition, et c'est naturellement que **plusieurs actions de sobriété énergétique ont été mises en place dans vos communes et à la CCEG** : éclairage public, chauffage des bureaux, relamping, gestion de l'eau, écogestes... nous voulons tous une planète durable, mais il est de notre devoir, humblement, élus et citoyens de faire notre part pour y parvenir.

Vous le savez cette transition énergétique s'inscrit dans une transition plus globale qui nous oblige à agir aujourd'hui pour un monde meilleur demain, celui de nos enfants et petits-enfants. Des enfants que nous voulons ouverts aux échanges, aux débats, à la culture. Aussi, c'est avec beaucoup d'enthousiasme que le service **culture** de la CCEG et les animateurs jeunesse des communes emmèneront cet été plus de 20 enfants du territoire au Festival d'Avignon, dans le cadre du projet « **Avignon, Enfants à l'honneur** », le bien nommé.

<sup>(1)</sup> ADEME : Agence de l'Environnement et de la Maîtrise de l'Energie  
<sup>(2)</sup> DREAL : Direction Régionale de l'Environnement, de l'Aménagement et du logement

**Yvon LERAT**  
Président de la communauté de communes

Particuliers & Entreprises

**NE LAISSEZ PLUS DORMIR VOTRE ARGENT...**

DBI PATRIMOINE CONSEIL EN GESTION DE PATRIMOINE  
- Sans Honoraires -

Cabinet indépendant Succ/Erdre  
Placements financiers & immobiliers  
Préparation Retraite / Optimisation Fiscale / Epargne / Patrimoine / Protection de la famille / Trésorerie

David BINTZ - ORIAS N°20003865 - 0681964491  
david@dbi-patrimoine.com - site web : dbi-patrimoine.fr

VIGNEUX DE BRETAGNE  
NORT SUR ERDRE  
HÉRIC

**NOUS RECRUTONS !**

**DES ÉQUIPIER(E)S POLYVALENT(E)S**

Vous êtes dynamique et vous avez l'esprit d'équipe ?

**Alors CE JOB est fait POUR VOUS !**

Horaires adaptables, CDI, Temps partiels

**POSTULEZ VITE !**  
en restaurant : en déposant votre CV ou par mail : [mcdonalds44recrute@gmail.com](mailto:mcdonalds44recrute@gmail.com)

**noovimo** RESTAU IMMOBILIER INNOVANT

**Nathalie CASSARD**  
ncassard@noovimo.fr  
06 98 07 75 68

Plus de 100 AVIS CLIENTS 4,9 / 5 Excellent

Plus de 100 AVIS CLIENTS 4,9 / 5 Excellent

Facebook LinkedIn Instagram

Votre conseillère en Immobilier de proximité sur Nort-sur-Erdre et les environs  
<https://ncassard.noovimo.fr/fr>

## RDV CHEZ L'HABITANT, PARTAGEZ VOS TALENTS !



Le principe des RDV chez l'habitant est simple : un habitant partage lors d'un atelier, son savoir-faire, ses belles astuces en faveur du développement durable à ses voisins, ses collègues ou tout autre curieux. Vous fabriquez vos produits ménagers ou vos cosmétiques, êtes incollable sur le compost ou multipliez les astuces pour faire des économies d'énergie, ... ? C'est le moment, lancez-vous !

Pour le côté organisationnel de la rencontre, la communauté de communes prend le relais : elle réalise vos flyers, communique autour de votre RDV, gère les inscriptions et prête une salle si besoin. Apprendre, transmettre, faire des rencontres à deux pas de chez soi, c'est tout cela à la fois un rendez-vous chez l'habitant, en toute simplicité et bien-sûr dans la convivialité !



**PROCHAIN RDV**  
Sam 13/05/2023 de 10h à 12h  
RDV chez Aurélien aux Touches (avec l'association Nature et Jardins de Bacchus)  
« Comment reconquérir la biodiversité dans nos jardins ? »  
(Biodiversité faunistique liée à l'habitat naturel et biodiversité liée à la vie du sol utile au jardinier)

Inscriptions et renseignements :  
02 28 02 01 45 / nathalie.brachet@ccecg.fr

Développement Durable

## SOBRIÉTÉ ÉNERGÉTIQUE, POUR LES COMMUNES ET LA CCEG AUSSI !

Dès l'été dernier, alors que le prix de l'énergie est au cœur des préoccupations, la CCEG et ses 12 maires s'unissent pour trouver des solutions afin de limiter l'impact de la hausse des coûts de l'énergie sur le budget des collectivités.

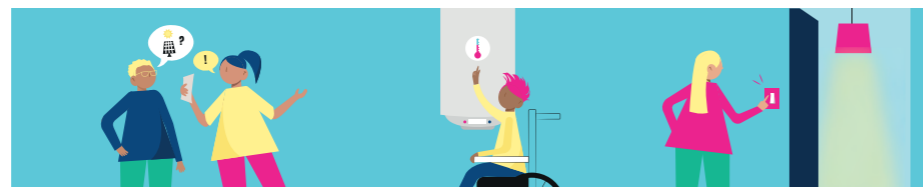
Développement durable et transition énergétique étant au cœur des politiques publiques du territoire, **un plan d'actions est rapidement mis en place pour :**

> **Changer les pratiques** avec la gestion de l'éclairage public, où, sauf secteurs stratégiques comme les arrêts de bus, abords des gymnases, complexes sportifs, ou salles de spectacle, les lumières des bâtiments publics sont éteintes

de 23h00 à 6h00. Un projet d'harmonisation des pratiques d'extinctions nocturnes de l'éclairage public des Parcs d'Activités est aussi en cours.

> **Communiquer** de façon originale et pédagogique, la CCEG a réalisé un calendrier de l'Avent numérique des écogestes, soit un geste par jour à adopter ! Le calendrier a été proposé à la diffusion aux communes (sites, réseaux sociaux...).

> **Informier** sur les écogestes et la consommation d'énergie via une campagne d'affichage à destination des usagers des bâtiments publics.



En parallèle, un **Groupe Sobriété Énergétique** est par ailleurs créé au sein de la CCEG, composé d'une **vingtaine d'agents volontaires** tous services confondus. Là aussi, les idées et nouvelles actions, aussi bien techniques que d'adaptation des usages, n'ont pas manqué et sont déjà lancées :

- Optimisation de la programmation/régulation des chaufferies
- Passage des Services Civiques dans les bureaux pour expliquer le fonctionnement du chauffage
- Affichage des « écogestes au travail » :

éteindre son ordinateur VS en veille, éteindre le chauffage si télétravail etc.

- Pose d'un thermomètre dans chaque bureau
- Suppression de l'eau chaude dans les sanitaires
- Poursuite de la suppression des détections automatiques au profit de boutons temporisés dans les couloirs

Déplacements, numérique... le groupe entend bien investir de nouveaux sujets liés à la consommation d'énergie et au développement durable. Affaire à suivre...



**C'est nouveau !**

« **Maîtrisons l'énergie** » un impératif pluriel qui invite à penser collectif et c'est sous cette toute nouvelle signature et identité graphique que vous retrouverez désormais toutes les thématiques liées à la transition énergétique.

### LUDIQUE ET INSTRUCTIF : ESTIMER SON EMPREINTE CARBONE !

Vie quotidienne, logement, transports, alimentation... en quelques clics estimez votre empreinte carbone individuelle sur <https://nosgestesclimat.fr/>



CLIC

## L'ESPACE DES AIDANTS S'INSTALLE À LA MAISON DE L'EMPLOI DE NORT-SUR-ERDRE !

Mis en place par le CLIC d'Erdre & Gesvres et du Pays de Blain, l'Espace des Aidants est un lieu de rencontres, d'échanges, de ressources, de soutien aux aidants, à toutes celles et ceux qui accompagnent au quotidien un proche en perte d'autonomie du fait de l'âge ou de la maladie. D'abord situé à la médiathèque de Nort-sur-Erdre à sa création, **l'Espace des Aidants est désormais installé à la Maison de l'Emploi de la commune depuis le 1<sup>er</sup> janvier 2023.**



Aider un proche provoque bien souvent un éloignement, de sa sphère sociale, amicale et même familiale. Un éloignement qui se transforme rapidement en isolement. **C'est pour venir en aide à ces aidants qu'ont été créés un peu partout en France des espaces où chacun peut venir se ressourcer, s'accorder une parenthèse, parler de son vécu à d'autres personnes qui vivent une situation similaire, éprouver le sentiment de se sentir soutenu.** Au fil des rencontres, des échanges et aussi à travers un accompagnement sous forme d'ateliers, les aidants reprennent des forces, une énergie essentielle pour « repartir » et soutenir leur proche. Les ateliers se déroulent en deux temps autour d'une thématique pour amorcer les échanges autour de son vécu d'aidant. En petit groupe de 12 personnes maximum, la première partie de l'atelier coanimé par une

psychologue et une coordinatrice du CLIC, expertes sur la question des aidants, est dédiée aux échanges. La seconde partie est plus proche du soin, d'un temps pour soi où l'on s'accorde un moment de relaxation mené par un sophrologue où l'on se laisse guider pour une meilleure gestion de ses émotions. Enfin parce que l'inquiétude naît aussi des doutes et des questionnements, l'Espace des Aidants est aussi un lieu d'information sur la maladie dont est victime un proche, sur les répercussions, sur le quotidien, sur la préservation psychologique pour les personnes qui accompagnent.

**L'Espace des Aidants est gratuit, ouvert à tous les habitants du territoire et il n'y a pas d'obligation de présence à toutes les séances.**

### DATES DES PROCHAINES RENCONTRES

**09 mars, 13 avril, 11 mai, 08 juin 2023 de 14h à 16h30**

Espace des Aidants, Maison de l'Emploi 2 Bis Place du Champ de Foire, Nort-sur-Erdre  
Inscriptions auprès du CLIC au 02 28 02 25 45 ou par mail [clic.ccecg.ccpb@ccecg.fr](mailto:clic.ccecg.ccpb@ccecg.fr)

## AVEC « DÉCROCHE TON JOB », TROUVER UN JOB, C'EST PLUS FACILE !

**Décroche ton job** est le nom donné au plan d'actions du service Emploi de la CCEG en faveur des jeunes à partir de 16 ans. Un plan d'action à plusieurs entrées : CJS, Job Date'Tudiant, Plateforme d'offres, Aide à la mobilité, et... Formation au baby-sitting.

### - La CJS, Coopératives Jeunesse Services, un job grandeur nature

Le temps d'un été, des jeunes entre **16 et 18 ans** montent leur entreprise et proposent leurs services aux particuliers, entreprises, associations et collectivités. Collectivement ils en sont à la fois le salarié et le patron ! Autonomes mais accompagnés, notamment par des animateurs, la Maison de l'Emploi, ou d'anciens coopérants, intégrer la CJS c'est avoir un job d'été et découvrir l'entrepreneuriat.

### - le Job dating étudiant, le rendez-vous incontournable.

Durant toute une matinée, c'est le moment de venir à la rencontre des entreprises du

territoire, découvrir leurs offres et peut-être décrocher son job saisonnier, pendant les vacances scolaires, le week-end ou tout l'été. En 2022 le Job Date'Tudiant rassemblait près de 25 entreprises et plus de 200 jeunes.

### - L'aide à la recherche d'un job, une plateforme d'offres et des conseils.

Trop timides, pas de réseau, ou perdus dans ses recherches ? Les conseillers de la Maison de l'Emploi sont là pour guider et aider les jeunes à trouver un job ; sans oublier la plateforme dédiée aux offres d'emploi saisonnier des jeunes sur [cceg.fr](http://cceg.fr) !

### - Mobilité en Europe : des envies d'ailleurs ?

La Maison de l'Emploi vous renseigne sur les

dispositifs et informations pratiques pour trouver un job à l'étranger, un vrai plus sur ton CV !

### - La formation au baby-sitting, 2 jours et demi pour être au top !

(voir ci-dessous)

**Vous trouverez toutes les informations sur :** [www.jobete-erdre-et-gesvres.com/](http://www.jobete-erdre-et-gesvres.com/)

Tu as moins de 25 ans et tu souhaites avoir des infos sur toutes les actions dédiées aux jeunes près de chez toi ?



RDV sur insta : @infosjeunescecg

## FORMATION BABY-SITTING

Les Maisons de l'Emploi de la communauté de communes proposent **une formation au baby-sitting sur 2 jours et demi**. La première journée animée par les CEMEA\*<sup>(1)</sup> est dédiée aux **gestes techniques** (apprendre à le changer ou donner un biberon) ; les baby-sitters apprennent également comment **appréhender les comportements de l'enfant et du nourrisson** et leur proposer des **idées d'activités adaptées**. La deuxième journée est animée par l'UDPS 44\*<sup>(2)</sup> et entièrement consacrée aux **gestes des premiers secours** et plus spécifiquement en direction **des bébés et des nourrissons**. Cette journée permet l'obtention du diplôme PSC1\*<sup>(3)</sup>. Enfin la dernière matinée sera l'occasion d'**aborder le droit du travail** pour ce job, la tarification, les techniques de recherche d'emploi, la relation avec les parents ...

Cette formation accessible aux jeunes d'Erdre & Gesvres, âgés entre

**16 et 19 ans**, est **gratuite** et le PSC1 peut être financé par e-Pass. Le jeune candidat au baby-sitting repart avec **une certification qui valide sa formation**, de quoi le gratifier et rassurer les parents !

1-CEMEA : Centres d'Entraînement aux Méthodes d'Education Active

2- UDPS44 : Union Départementale Des Premiers Secours

3- PSC1 : Prévention Secourisme Premiers Secours

**Prochaines sessions de formation - Vacances d'avril :**

- **Tiers Lieu de Saint-Mars-Du-Désert : du 24 au 26 avril**

- **Maison de l'Emploi de Grandchamp-des-Fontaines : du 25 au 27 avril**

Les places sont limitées : 10 personnes / session.

**Inscriptions et renseignements au 02 51 12 10 94**

## DÉCHETS RESTITUTION DE LA CONCERTATION

*Evolution des obligations réglementaires, nouveau marché de collecte, hausse des coûts de gestion des déchets (augmentation des tonnages en déchèteries, hausse de la Taxe générale sur les activités polluantes et des coûts de traitement)...*

La CCEG a été confrontée comme bon nombre de collectivités à une hausse conséquente des coûts du service Déchets. Afin d'identifier les leviers d'actions pour limiter l'impact de cette hausse sur les tarifs, la collectivité a organisé en 2022 une **concertation citoyenne** pour mobiliser les usagers autour des évolutions du service Déchets. En préambule de cette concertation, une question : Comment limiter la hausse des coûts des déchets **collectivement et individuellement** et avec quel niveau de **qualité de service** ? Le dossier dresse le bilan de ces 8 mois d'ateliers d'échanges et révèle le plan d'action.



## Interview de Patrice Pinel

Le MAG est allé à la rencontre Patrice Pinel, Vice-Président délégué à l'économie circulaire, à la prévention et la gestion des déchets. Il nous parle de cette « première » concertation au sein de la CCEG, de l'intérêt du travail collectif, de la place et du rôle du citoyen dans la mise en œuvre des politiques publiques.

### Le MAG : Pourquoi une concertation sur un sujet aussi technique que les déchets au sein de la CCEG ?

**Patrice Pinel :** D'abord parce que nous avions souhaité, et annoncé, que la concertation, l'implication des citoyens, seraient dans ce mandat plus présentes dans notre façon de travailler, de décider. Certes, la gestion des déchets est un sujet complexe, mais les changements de réglementation, la hausse des coûts du service, un nouveau marché de collecte, ont un impact sur le quotidien des habitants ; nous nous devons d'écouter leurs attentes, et trouver avec eux, pour eux les solutions, des évolutions possibles.

### LM : En quoi une concertation apporte-t-elle quelque chose de nouveau dans la prise de décision ?

**PP :** Je dirais qu'elle inverse le processus. Je m'explique, dans un fonctionnement

classique, techniciens, agents, et élus proposons et mettons en œuvre des actions pour les habitants. Dans une concertation, ce sont les habitants qui soumettent des idées, des solutions pour la CCEG. Et si une concertation reste une démarche consultative, je me réjouis, avec le conseil communautaire, d'avoir retenu la plupart des préconisations proposées.

### LM : Quelle est la préconisation du groupe qui vous a le plus interpellé, séduit ?

**PP :** Je parlerai de la tarification des bacs ordures ménagères. Il était important pour le groupe que la part fixe de la redevance ne soit pas liée à la taille du bac (et donc à la taille du foyer) mais bien à la quantité de déchets produite, tout en rétribuant les usagers attentifs aux bonnes pratiques en matière de déchets. C'est pourquoi, la taille du bac pourra être revue à la baisse si la consommation est équivalente au bac

de taille inférieure. (NDLR : la demande ne pourra être faite qu'à partir de janvier 2024 et sur la base du nombre de levées de l'année précédente).

### LM : Quelle suite donner à cette concertation ?

**PP :** Nous avons la chance d'avoir sur le territoire des citoyens impliqués, le succès de cette concertation en est la preuve. De nombreux participants souhaitent poursuivre ce travail collectif. C'est pourquoi nous allons solliciter les différentes associations, collectifs qui travaillent déjà en faveur du développement durable : aujourd'hui, il y a par exemple des Repair Cafés, animés par des bénévoles, sur tout le territoire. Demain, j'en suis certain, il y aura aussi plus de composteurs collectifs, plus de jardins partagés. Les habitants d'Erdre et Gesvres ne manquent pas d'idées pour un monde plus vert, et la CCEG apportera toujours son soutien aux initiatives citoyennes en faveur du développement durable.

dans toute décision, des apports du « terrain ». Comme dans une entreprise où l'on ne peut pas s'affranchir de la position du client, ici il s'agissait de ne pas faire sans se mettre à la place des usagers.

### Qu'avez-vous changé suite à cette concertation ?

**NLP :** Je me suis mis au compost ! J'ai fait la formation, et j'ai compris en même temps que j'avais beaucoup d'a priori sur le sujet. J'ai désormais un composteur à la maison et vraiment ce n'est pas compliqué.

**FS :** Cette concertation m'a surtout conforté dans mon projet, je suis en création d'une start-up qui propose la mise en place d'un lombricomposteur collectif pour les immeubles. Une solution lowtech mutualisée qui permet, sans avoir de jardin, de valoriser aussi ses biodéchets.



Scannez le QR code pour voir la vidéo !

## Le retour d'expérience des participants, interview à deux voix, trois questions.

**Nicolas LE PAPIILLON** habitant de Vigneux-de-Bretagne et **Frédéric SFORZA** de Grandchamps-des-Fontaines.

### Ce qui vous a le plus marqué dans cette concertation :

**NLP :** Sans doute la diversité des profils des habitants, des retraités, des jeunes actifs, en famille, en solo, habitant d'un petit hameau ou d'une grande commune, cette pluralité de personnes et donc d'avis a nourri considérablement nos débats.

**FS :** L'implication de tous, les réunions se déroulaient le soir, il y en a eu 6, mais l'engagement a été total. Chacun a pu s'exprimer, être écouté, et nous étions en même temps très bien encadrés par Tehop et Vox Operatio, nous avons à chaque atelier l'impression d'avoir été productifs.

### Ce qu'elle vous a apporté :

**NLP :** Une connaissance plus fine du fonctionnement de la CCEG, et une prise de conscience de la difficulté dans la prise de décision, en termes de réglementation, financement, obligations, priorités et cela en prenant en compte toujours la disparité du territoire.

**FS :** Une certitude quant à l'importance de l'intelligence collective

## Les acteurs



**UN GROUPE DE CITOYENS VOLONTAIRES.** Suite à un appel à participation lancé par la collectivité fin 2021, une trentaine d'habitants ont pris part à la démarche, pour un total de 9 communes représentées sur les 12 que compte le territoire. 31 personnes ont constitué le groupe citoyen avec une participation variable aux ateliers entre 20 et 31 participants par séance.

**2 STRUCTURES SPÉCIALISÉES DANS LA CONCERTATION.** Afin de garantir l'impartialité des débats, la CCEG a fait appel à deux structures spécialisées dans la concertation citoyenne autour de la question des déchets et de l'environnement. La société TEHOP, qui accompagne les acteurs des territoires dans l'élaboration et la mise en œuvre de leurs projets d'économie circulaire, et VOX OPERATIO, agence en ingénierie et stratégie de concertation déchets et environnement, ont ainsi animé les différents rendez-vous, ateliers, tables rondes de cette concertation citoyenne.



**UN COMITÉ DE PILOTAGE.** Constitué de techniciens et d'élus de la CCEG (Patrice Pinel, Vice-Président délégué à l'économie circulaire, à la prévention et la gestion des déchets et Patrick Lamiable, Vice-Président délégué à la Transition écologique, l'habitat et la coopération), il avait vocation à suivre la mise en œuvre et le déroulé de la concertation.

**LES INSTANCES DE DÉCISION DE LA CCEG.** Conseil d'exploitation déchets, Bureau communautaire et Conseil communautaire : ces instances ont été sollicitées à différentes phases de la concertation, afin de préciser en amont l'objet des échanges, d'intégrer ces débats citoyens aux débats techniques et politiques et, in fine, à la définition de la stratégie déchets.

## La méthodologie

La concertation s'est déroulée à travers **six réunions/ ateliers** entre mai et octobre 2022, et s'est divisée en **deux phases distinctes** pour répondre à une exigence de calendrier liée au renouvellement du marché de collecte. Dans un premier temps, le groupe citoyen a travaillé sur les **problématiques liées à la collecte** et, dans un second temps, il s'est intéressé aux **autres aspects de la stratégie déchets de la CCEG**.

Chaque phase a fait l'objet d'un déroulé identique :

- 1- Partage de l'état des lieux et recueil des idées collectives
- 2- Approfondissement et précision des pistes d'actions
- 3- Rédaction des préconisations.

Chacune de ces deux phases a abouti à une liste de préconisations formulées par le groupe.

## Des grandes thématiques à la stratégie déchets

Le groupe citoyen a présenté un ensemble de 21 propositions, qui déclinent les 7 grandes thématiques suivantes :

- La sensibilisation à la prévention des déchets et au tri
- La consommation responsable
- La réduction des biodéchets
- La stratégie pour les déchèteries
- La tarification déchets
- La transparence et la communication
- La collecte.

L'ensemble de ces propositions a ensuite été étudié au sein des instances de décisions de la collectivité. Les élus ont décidé de retenir la plupart des préconisations proposées par le groupe et de les intégrer dans la stratégie 2023-

2030 en matière de déchets de la CCEG. Ce Plan déchets a pour objectif de réduire et mieux valoriser les déchets.

Quatre grands axes prioritaires ont été définis :

- Un réseau de déchèteries optimisé et amélioré (accès réservé aux seuls usagers du territoire, nouvelles filières de tri, etc.).
- Le déploiement renforcé du compostage individuel et collectif.
- Un service de collecte plus adapté aux comportements des usagers (bac jaune, modification de la taille du bac ordures ménagères).
- De nouveaux services pour favoriser la seconde vie des objets : recyclerie, réparation, don, ...

# RÉDUCTION DES DÉCHETS, DÉCHÈTERIES, VALORISATION, SECONDE VIE DES OBJETS ET COLLECTE :

ce qui va changer entre 2023 -2024

1

## RÉDUCTION DES DÉCHETS

> 1<sup>er</sup> et 2<sup>nd</sup> semestres 2023



- Elaboration du **plan local de prévention des déchets**

- Soutien aux **initiatives locales** pendant les événements phares de l'année

2

## DÉCHÈTERIES

Optimisation du réseau  
> 1<sup>er</sup> semestre 2023



- Travaux d'amélioration de la déchèterie de Nort-sur-Erdre

3

## VALORISATION DES BIODECHETS

Expérimentation et formation  
> Courant 2023



- Renforcement des **formations au compostage** individuel avec distribution de **composteurs à 20€**

- Expérimentation de plusieurs **sessions de broyage** de déchets verts en déchèteries

- Installation de **nouveaux sites de compostage partagé**

- **Expérimentation** d'une collecte des biodéchets sur certains secteurs d'habitat dense

4

## SECONDE VIE DES OBJETS

D'ici fin 2023



- Installation de « l'Abricothèque » (zone de dons de matériaux) sur la déchèterie de Grandchamp-des-Fontaines (en partenariat avec le SMCNA, syndicat de traitement des déchets du territoire)

5

## COLLECTE

Nouveau marché de collecte  
> À partir de 2024



- Distribution de **bacs jaunes** à partir du second semestre 2023

- Possibilité de **modification de la taille du bac ordures ménagères** sous conditions (voir interview p.8) à partir de début 2024

## EN BREF

### Les règles d'or en déchèterie :

**14 agents** sont employés sur l'ensemble des déchèteries du territoire. Pour faciliter votre passage, ils vous guident, vous orientent selon la nature de vos déchets et régulent le flux des voitures. Sans eux pas de tri optimal, aussi pensez bien avant votre venue à **prérier vos déchets**, le tout-venant ne constitue pas le seul réceptacle de la déchèterie, à chaque type de déchets, son espace. Evidemment les **dépôts sauvages devant et au sein de la déchèterie sont strictement interdits**, pendant et en dehors des horaires d'ouverture. Patience et courtoisie en plus, c'est ainsi que nous pourrions faire écho au slogan de la campagne de communication du service déchets : « Usagers et agents s'entraident pour mieux trier » !



### Fermeture pour travaux de la déchèterie de Nort-sur-Erdre

La déchèterie de Nort-sur-Erdre est fermée pour travaux depuis le **lundi 27 février**. Ces travaux d'amélioration portent sur la mise aux normes de la gestion des eaux pluviales du site, et sur l'aménagement proprement dit, notamment la mise en place d'un sens de circulation unique et une barrière d'accès afin de pouvoir réguler le nombre de voitures présentes et ainsi fluidifier votre passage.

A partir du **6 mars** et pendant toute la durée des travaux, le dépôt des déchets verts est encore possible sur la partie basse de la déchèterie (1<sup>er</sup> portail, suivre le fléchage sur site). La zone de dépôt des déchets verts est ouverte aux horaires suivants :

- **Lundi, mercredi : 9h - 12h / 14h - 17h\***
- **Vendredi : 9h - 15h en continu**
- **Samedi : 9h - 12h30 / 13h30 - 17h\***

Pour tous les autres dépôts, vous pouvez vous rendre sur la déchèterie de **Petit-Mars**. Les horaires d'ouverture ont été élargis pendant la période de travaux :

- **Lundi, mercredi, vendredi : 9h-12h / 14h-17h\***
- **Samedi : 9h-12h / 14h-17h\*:**

\* 18h à partir du 27 mars (horaires d'été)

### Participez à l'événement « Tous au compost »

Cette année encore, la CCEG participera à l'évènement national « Tous au compost » du 25 mars au 9 avril. Visites, ateliers, échanges d'astuces, ... cet évènement national a pour but de sensibiliser tout un chacun au compostage et à la réutilisation de nos déchets de cuisine et de jardin, au travers d'évènements conviviaux et de proximité. Et si vous appreniez par exemple à construire votre propre composteur en bois de récup' ?

Le saviez-vous ? Au 1<sup>er</sup> janvier 2024, la réglementation imposera à tous de trier les déchets alimentaires séparément des ordures ménagères, afin de réduire et mieux valoriser nos déchets. Compostage individuel, compostage partagé, la CCEG vous accompagne !

**Détail des aides de la CCEG et du programme « Tous au compost ! » sur [www.cceg.fr](http://www.cceg.fr)**



## ÇA ROULE À L'ÉCOLE ROBERT DESNOS



Depuis maintenant près de 2 ans, comme dans d'autres écoles du territoire, l'école Robert Desnos à Grandchamp-des-Fontaines participe au projet de mobilité durable qui se développe sur la commune.

Le programme Moby est l'une des actions de l'établissement scolaire. Ce programme a pour objectif de favoriser le bien-être des enfants en participant à la réduction des vitesses, du nombre de voiture devant l'établissement scolaire et l'acquisition de compétences de déplacements durables : marche, vélo, transport en commun etc... Pour cela, Moby a deux volets : un bilan de l'état des pratiques et la définition d'actions pour encourager les déplacements durables ainsi qu'une animation dans chaque classe.

L'école Robert Desnos s'engage activement dans cette démarche et multiplie les actions pour les scolaires. Aussi ces derniers mois, les élèves ont bénéficié de prêts de

draisiennes et petits vélos avec ou sans roues, d'ateliers de réparation des vélos, d'ateliers d'apprentissage du vélo, de parcours découverte des itinéraires cyclables du territoire. Les CM1 et CM2 ont découvert à vélo la liaison vers la piscine et bientôt une sortie sera organisée pour l'itinéraire vers le collège.

L'école Robert Desnos n'est pas la seule école à avoir fait le choix du programme Moby pour ses élèves. Trois autres écoles sont engagées dans ce projet. D'autres établissements s'impliquent également dans une dynamique d'apprentissage du vélo et reçoivent aussi le soutien de la CCEG pour sensibiliser les élèves aux mobilités actives, les initiant à la pratique du vélo au quotidien.

Nul doute que tous ces établissements et leurs jeunes cyclistes soient les premiers à s'inscrire au **Défi Mobilité qui se tiendra cette année du 22 au 28 mai !**

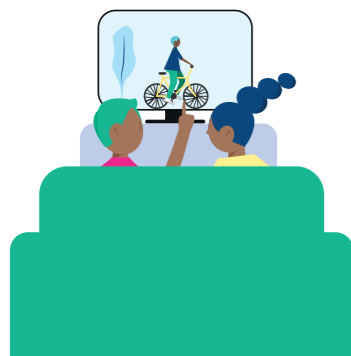
Scannez le QR code pour voir la vidéo !



## C'EST PASSÉ À LA TÉLÉ !

### LE SAVIEZ-VOUS ?

Le territoire a été à l'honneur ces dernières semaines dans les **JT de 13h et 20h de TF1 et France 2** qui ont choisi de diffuser un reportage sur la politique cyclable d'Erdre & Gesvres. Ils ont illustré le travail mené sur le territoire depuis l'approbation du Plan Global de Déplacements en 2017 et le Plan Vélo en 2019 : service Véloce, itinéraires cyclables, stationnements sécurisés, accompagnement des scolaires et des entreprises... Un mode de déplacement plus rapide, plus écologique, plus économique et bon pour la santé que le journal **Le Parisien** a lui aussi mis en avant dans un article en immersion sur une tournée de maintenance des vélos électriques Véloce sur le territoire d'Erdre & Gesvres !



## AIDES RENFORCÉES POUR L'ACHAT D'UN VAE

### Petit rappel...

La communauté de communes alloue depuis plus d'un an une **aide de 100 euros pour tout achat d'un vélo électrique neuf**, et ce, sans condition de ressources. Le 15 août dernier, l'Etat a mis en place une subvention complémentaire exceptionnelle : la subvention n'est plus conditionnée à l'existence d'une aide locale, et n'est plus réservée aux particuliers, les personnes morales, entreprises, associations y ont droit aussi. Cette subvention au dispositif élargi concerne par ailleurs tous les types de vélos : classiques, électriques, mais aussi cargos et remorques.

### Et bonne nouvelle...

Cette **subvention de l'Etat** (sous conditions de ressources) qui devait prendre fin le 31 décembre 2022... est **maintenue jusqu'à la fin de l'année 2023 !** Maintenue et les plafonds de ressources des ménages pouvant en bénéficier sont revus. En effet les montants ont tous été réévalués à la hausse. La **subvention prolongée** et réhaussée de l'Etat s'ajoute aux **100 euros** alloués par la CCEG, c'est LE moment d'en profiter et d'acheter votre propre vélo électrique ! Les revendeurs du territoire sauront répondre à vos besoins. Particuliers, entreprises, futurs cyclo-entrepreneurs pensez-y !



## DANS L'ŒIL DES COMPTEURS !

9 compteurs sont répartis sur l'ensemble des pistes cyclables du territoire, véritable outil d'évaluation de la pratique du vélo, ils permettent d'avoir une connaissance de la fréquentation des pistes, de quantifier les usages et donc à terme, de calibrer les infrastructures.

Les grands axes majeurs et structurants, comme la Véloodyssée par exemple, sont évalués par le Département. La CCEG fait de même sur ses liaisons intercommunales. Les compteurs de deux liaisons ont enregistré une fréquentation particulièrement forte sur l'année 2022 : entre Grandchamp-de-Fontaines et Treillières, et entre Nort-sur-Erdre et le canal au niveau du Plessis-pas-Brunet.

Entre Grandchamp-des-Fontaines et Treillières, les compteurs ont été installés pendant les travaux, avant l'ouverture et inauguration de la liaison en mai 2022. Ils ont pourtant comptabilisé 25 700 vélos, sur 8 mois seulement !

Sur la liaison entre Nort-sur-Erdre et le canal, les compteurs ont été installés en 2021, ce qui permet de voir une augmentation de 12% de la fréquentation sur 2 ans, avec 32 900 vélos en 2022.

Des chiffres qui confirment bien le besoin d'aménagements cyclables des habitants, et nous engageant à poursuivre le déploiement des pistes sur notre territoire.



**LIAISON GRANDCHAMP-DES-FONTAINES - TREILLIÈRES\* :**

\* fréquentation chiffrée uniquement depuis mai 2022

**25 700**

vélos comptabilisés en 2022



**LIAISON NORT-SUR-ERDRE - CANAL :**

**32 900**

vélos comptabilisés en 2022 (+12% depuis 2020)

## AGRICULTURE : DES PROJETS À LA PELLE !

Le service agriculture de la CCEG **accompagne et valorise** l'agriculture durable sur le territoire. Au regard des ambitions du **Projet Alimentaire de Territoire** et de la **Stratégie Agricole**, le service agriculture s'est fixé **4 objectifs** stratégiques pour mener à bien sa mission :

**1 - Pérenniser et conforter** les espaces agricoles et y maintenir les emplois en travaillant sur l'installation, la transmission et la remise en exploitation des friches. La CCEG et les partenaires agricoles vont pour cela mettre en place un outil pour faciliter la mise en relation des cédants et repreneurs. La stratégie foncière rentre bien évidemment dans ce volet « pérennisation » et le service travaille conjointement avec les services Aménagement et Foncier pour préserver les terres agricoles, limiter le mitage et freiner une forme de spéculation...

**2 - Favoriser le lien** entre agriculteurs et habitants pour assurer une reconnaissance réciproque garante d'une bonne cohabitation. Des actions sont prévues pour mieux connaître le travail de son voisin agriculteur.

**3 - Encourager une agriculture respectueuse du cadre de vie, de la santé et ayant un impact positif sur la biodiversité, la qualité de l'eau, ou le stockage du carbone.** Des groupes techniques seront organisés en lien avec les partenaires agricoles sur diverses thématiques, transition agricole, pratiques agricoles...

**4 - Consolider l'activité agricole en développant de nouvelles filières de proximité** dans les domaines de l'alimentation (promotion des produits locaux et développement des circuits courts), les énergies renouvelables (filière Bois Energie) ou encore l'écoconstruction (Filière Terre, Chanvre et Paille, voir p.15). Une feuille de route ambitieuse qui a nécessité des recrutements supplémentaires. Cette feuille de route ambitieuse a nécessité la structuration d'un service « agriculture et alimentation » qui compte désormais :

- **Mélanie GIRAULT**, Responsable de service arrivée en août 2022,  
- **Zoé GUILLON** en charge du Projet Alimentaire de territoire et de la cohabitation en milieu rural arrivée en février 2023  
- **Roman LEPAUL**, arrivé en février 2023 également, qui aura pour mission de mettre en place une charte forestière et bocagère en vue de gérer durablement le bois, le bocage et la forêt.

« accompagner et valoriser une agriculture durable sur le territoire. »

« accompagner et valoriser une agriculture durable sur le territoire. »

### LES AGRICULTEURS À L'AFFICHE !

Une grande campagne de communication pour **valoriser le métier d'agriculteur et agricultrice** a lieu cette année en mars, en même temps que le salon de l'agriculture. La campagne 2022 avait pour thématique la Transmission. Cette année, le service agriculture a choisi de mettre en avant la thématique de la **transformation à la ferme**. Ouvrez l'œil, vous verrez (reconnaitrez ??) des agriculteurs de notre territoire avec leurs produits finis !

Retrouvez vos producteurs en vente directe sur le site internet : [mangerlocal-cccg.fr](http://mangerlocal-cccg.fr)



**Travail et passion pour vous proposer des légumes de saison en vente directe !**

Aux Petits Oignons  
Grandchamp-des-Fontaines

© photographie : Michael Mentrane - Studio

## LA CCEG LAURÉATE DE L'APPEL À PROJETS « ÉCONOMIE CIRCULAIRE 2022 RÉGION, ADEME<sup>(1)</sup> ET DREAL<sup>(2)</sup> »

Cet appel à projet vise à soutenir les projets innovants dans les champs de l'économie circulaire.

Lauréate en août 2022 sur le projet de « **Structuration d'une filière Terre, Chanvre et Paille pour la construction** », la communauté de communes se verra octroyer une aide de **150 000€** pour soutenir et donner plus de visibilité au projet. Programmé sur 3 ans, le plan d'actions démarre par un diagnostic visant à coconstruire des modèles économiques et organisationnels avec l'ensemble des acteurs du territoire en vue de faciliter le développement

de la production, la transformation, la commercialisation et la mise en œuvre de ces matériaux dans les projets. La CCEG s'engage en parallèle à mettre en place des actions de découverte, sensibilisation et formation sur ces matériaux locaux et bas carbone auprès de ses élus et agents ainsi que des scolaires et du grand public ; les élus entendent par ailleurs, à travers l'utilisation des matériaux terre, chanvre et paille dans la construction ou la rénovation

des bâtiments publics du territoire, devenir les ambassadeurs de cette nouvelle filière.

Plus d'informations : **Elissa GIRAUDET**, chargée de mission Ecoconstruction  
[elissa.giraudet@cccg.fr](mailto:elissa.giraudet@cccg.fr) | 07 62 69 51 92

<sup>(1)</sup> ADEME : Agence de l'Environnement et de la Maîtrise de l'Énergie

<sup>(2)</sup> DREAL : Direction Régionale de l'Environnement, de l'Aménagement et du Logement

## REPRISE ET CRÉATION D'ENTREPRISES, ZOOM SUR LE BILAN 2022

Bilan 2022, bilan post Covid ? Sans doute un peu... **ILAN, Initiative Loire Atlantique Nord** partie prenante du **Réseau INITIATIVES\*** fait état en effet d'une légère baisse qui s'explique à la fois par le contexte économique actuel (inflation, hausse du prix de l'énergie, des matériaux, des taux d'intérêts) réduisant le

nombre de dossiers, et par davantage de dossiers ajournés ou refusés. Parmi les 53 entreprises accompagnées sur le territoire d'ILAN, comprenant la communauté de communes Erdre & Gesvres, Blain, Nozay et Châteaubriant-Derval, on en compte 18 sur notre communauté de communes et sur des filières

très diverses : boulangerie, coiffure, décoration, peinture, restauration, artisan foreur, conseil RH etc. Le montant total des prêts à taux 0% accordés s'élève à 190 000 euros. **Ces créations ou reprises d'entreprises ou reprises ont généré près de 1.6 M. d'investissement et permis la création ou le maintien de 46 emplois.**



### ENTREPRENEURS, CADRES SUPÉRIEURS, VOUS VOULEZ ACCOMPAGNER LES CRÉATEURS LOCALEMENT ? REJOINGNEZ-NOUS !

Pour rappel, l'**Association Locale ILAN**, regroupe des conseillers et des bénévoles ; ils sont chefs d'entreprises déjà installés, avocats, notaires, experts-comptables... Ces hommes et femmes de terrain ont pour mission de **soutenir les entrepreneurs, les aider à développer leur activité**. On sait aujourd'hui que la première cause d'échec dans l'aventure entrepreneuriale est due à la difficulté d'être seul, pour ne pas dire isolé. **ILAN met donc tout en œuvre pour faciliter les premiers pas de l'entreprise et de son dirigeant, et ainsi sécuriser la pérennité du projet.**

Un réseau avec un nouveau dirigeant depuis mai 2022 en la personne de **Arnaud JOSSE**, président du groupe ARTIS, (en remplacement de Guy ROLAND). La plateforme ILAN a par ailleurs multiplié les événements et les projets en 2022, parmi lesquels : la création d'un nouveau **Fonds de Prêt dédié à l'Innovation**, la soirée des créateurs à Derval, les matinales d'informations sur divers thématiques, « Comptabilité », « Gestion du stress et

du temps »<sup>(1)</sup>, Une Soirée pour réunir les membres de comités CCEG<sup>(2)</sup> ou encore une Journée conférence sur le bien-être et la réussite dans l'activité professionnelle.

\*1<sup>er</sup> réseau français d'accompagnement et de financement des entrepreneurs

<sup>(1)</sup> organisé Chez Ludo à Vigneux-de-Bretagne - épicerie vrac

<sup>(2)</sup> organisé à la Capsule à Malt à Vigneux-de-Bretagne - restauration







## ASSAINISSEMENT INDIVIDUEL DES CONSEILS PRÈS DE CHEZ VOUS !

Depuis le 1<sup>er</sup> janvier 2023, le Service Public d'Assainissement Non Collectif (SPANC) a mis en place **des permanences en Mairie** en plus de celles au sein de la CCEG.

Tout au long de l'année les agents SPANC de la CCEG ont pour mission **de conseiller, d'informer et d'accompagner** les usagers sur leur installation d'assainissement individuel. Que vous soyez propriétaire, occupant, bailleurs, locataires, nouvel arrivant... ces rendez-vous peuvent vous concerner. Lors d'un entretien de 45 minutes un ou une technicien(ne) du SPANC vous informe sur votre installation d'assainissement : informations techniques sur les différents

systèmes existants, procédure réglementaire à suivre, aides financières possibles (CCEG, éco-prêt à taux zéro), professionnels (bureaux d'études et entreprises) adhérents de la Charte Assainissement en Loire-Atlantique... Vous repartirez par ailleurs avec des conseils sur l'entretien de votre installation : nettoyage des ouvrages, information sur la vidange (prestataire et liste des vidangeurs agréés) ...



### Conseils, information et accompagner les usagers

#### SUR RENDEZ-VOUS UNIQUEMENT

Besoin de rencontrer un conseiller ? Consultez le calendrier des permanences en mairie ; les permanences à la communauté de communes se déroulent quant à elles, toujours le lundi matin de 9h à 12h30 et le vendredi après-midi de 14h à 16h30 dans les bureaux situés 4 rue Olivier De Serres. Bâtiment B (à 200 m du siège de la Communauté de Communes Erdre & Gesvres).

En mairie ou à la Communauté de communes, la durée du rendez-vous est de 45 minutes maximum et les prises de rendez-vous sont à prendre par téléphone au 02.28.02.01.05 ou par mail [spanc@cceg.fr](mailto:spanc@cceg.fr)

## 4 CONSEILS POUR RÉDUIRE VOTRE CONSOMMATION D'EAU ET VOTRE FACTURE !

Le 22 mars, c'est la journée mondiale de l'eau !

Cet « **or bleu** » devient peu à peu une ressource rare qu'il faut préserver. **11 % de la population mondiale n'a pas accès à l'eau potable aujourd'hui.** Voilà donc quelques gestes simples et utiles pour économiser l'eau chez et réduire en même temps votre facture !



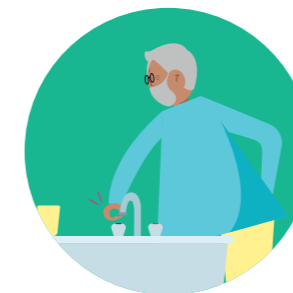
Je coupe l'eau de la douche pendant le savonnage



Je place une bouteille d'eau pleine dans le réservoir des WC



Je coupe l'eau du robinet pendant le brossage des dents



J'installe des mousseurs sur les robinets

### LE SAVIEZ-VOUS ?

**NOUS CONSOMMONS EN MOYENNE 148 LITRES D'EAU PAR JOUR ET PAR PERSONNE !**

Sans surprise, l'eau est majoritairement utilisée pour l'**hygiène corporelle (39 %)**. Pour le reste, on la consomme à :

- 20 % pour la chasse d'eau des WC ;**
- 22 % pour le lavage du linge et de la vaisselle ;**
- 6 % pour la cuisine ;**
- 6 % pour le lavage de la voiture ou l'arrosage du jardin ;**
- 1 % seulement pour boire.**

Source ADEME

## L'EAU POTABLE GÉRÉE PAR VEOLIA

Depuis le 1<sup>er</sup> janvier 2023, VEOLIA est le nouveau délégataire en matière de gestion, de production et de distribution de l'eau potable sur l'ensemble des 12 communes du territoire. Ce changement de délégataire n'a aucune incidence sur les conditions d'exercice du service d'eau potable et de fait sur votre installation. Outre la fourniture d'eau au robinet, Veolia sera en charge de la relève des compteurs, de la facturation, de la réparation des fuites éventuelles sur le réseau public. Veolia devient dès lors votre seul interlocuteur.



Pour toute demande de raccordement de votre maison au réseau d'eau potable, ou toute autre demande, veuillez prendre contact avec l'un des conseillers Véolia au 02 40 45 15 15.

## LE CONSEIL DE DÉVELOPPEMENT, À QUOI ÇA SERT ?

A travers le témoignage d'une élue et d'un agent de la CCEG, découvrez comment l'action du Conseil de développement nourrit le territoire. Et si vous souhaitez mieux nous connaître, retrouvez-nous lors de notre Assemblée Générale « M'engager en Erdre & Gesvres, à quoi ça sert » qui est ouverte à toutes et à tous !

Association de participation citoyenne, le Conseil de développement travaille en complémentarité avec les élus et les agents de la communauté de communes. Avec son action citoyenne et son regard extérieur, il fait des « pas de côté », enrichit les projets, accompagne des transformations profondes sur le territoire. C'est un partenaire précieux de la communauté de communes. **Barbara Nourry, Vice-Présidente déléguée à l'agriculture et à l'alimentation, et Wilfried Braud, Responsable du service mobilité, nous racontent.**



**Barbara Nourry**  
Vice-Présidente déléguée à l'agriculture et à l'alimentation



**Wilfried Braud**  
Responsable du service mobilité

« En 2018, le Conseil de développement a lancé son groupe de travail « Transition alimentaire et agricole ». Il a contribué à identifier l'agriculture et l'alimentation comme un enjeu économique, écologique et sociétal du territoire. En organisant des cinés débats, des ateliers, des actions de sensibilisation, en mettant en lien les acteurs de l'agriculture, en transmettant les attentes des citoyens, il a favorisé et accéléré la mise en œuvre d'une politique alimentaire et agricole sur le territoire.

Par exemple, il a apporté sa contribution à la réflexion autour de l'alimentation durable et de qualité et a fait remonter le besoin pour les habitants d'avoir un guide des producteurs locaux, que nous avons créé en 2020.

L'agriculture est à présent devenue une des priorités du projet de territoire adopté en 2021, avec un enjeu majeur : l'installation et la transmission des exploitations sur le territoire avec la volonté de promouvoir une agriculture nourricière et durable. »

« En 2010, les élus ont sollicité le Conseil de développement en amont de la future politique de déplacements. Il a remis une proposition de « Stratégie pour une mobilité durable » en 2012. Englobant tous les enjeux de la mobilité, cette proposition a inspiré le Schéma des Liaisons Douces et le Plan Global de Déplacement, adoptés par les élus en 2014 et 2017.

La finalité de nos politiques est d'améliorer le cadre de vie des habitants, c'est pourquoi nous avons besoin de leur regard, ils sont légitimes à s'exprimer.

Le CD permet de recueillir et d'infuser l'avis de citoyens dans la politique de la collectivité, et de prioriser nos actions en conséquence. Ce fut le cas lors de sa participation au Plan Vélo en 2019, où il a par exemple encouragé le déploiement de stationnements sécurisés aux arrêts de transport en commun. C'est un partenaire pertinent et une source d'inspiration pour mettre en place des changements. »



Vous habitez le territoire et souhaitez mieux nous connaître, et peut-être nous rejoindre ? Venez participer à notre Assemblée Générale, le 31 mars, à Saint-Mars-du-Désert. Elle commencera par une table ronde intitulée « M'engager en Erdre & Gesvres, ça sert à quoi ? » avec des intervenants locaux. Informations et inscriptions sur notre site internet : [voixcitoyenne.fr](http://voixcitoyenne.fr)



## « AVIGNON ENFANTS À L'HONNEUR » ÉPISODE 1

Labellisée territoire d'éducation artistique et culturelle par le Ministère de la Culture (100% EAC\*), la communauté de communes Erdre & Gesvres a pour objectif de permettre à tous les enfants et jeunes du territoire de s'inscrire dans une démarche artistique.

Dans ce cadre, le service culturel de la CCEG et trois services jeunesse s'associent pour proposer un parcours de découverte du spectacle vivant et de pratique artistique à des enfants de 10 à 13 ans.

**Le service jeunesse de Notre-Dame-des-Landes, l'AJICO (Nort-sur-Erdre / Les Touches) et l'association Las Os d'Héric embarquent 26 enfants dans cette aventure !**

Les enfants concernés vont découvrir plusieurs spectacles de la programmation Hors-saison, visiter les coulisses de Cap Nort et du festival La Nuit de l'Erdre, rencontrer des artistes en résidence, bénéficier d'ateliers de pratiques artistiques lors des vacances scolaires... Cirque, théâtre d'objets, magie... Que de découvertes en perspective !

Point d'orgue de cette aventure ? Un séjour au festival d'Avignon, du 10 au 13 juillet dans le cadre du dispositif **Avignon Enfants à l'honneur** ! Chaque année, ce projet d'envergure nationale réunit des centaines d'enfants de toute la France.

**Avancement, modalités... vous saurez tout sur ce projet Avignon Enfants à l'honneur dans nos prochains MAG. À suivre... !**

\*Éducation Artistique et Culturelle



« faire vivre à des enfants de 10 à 13 ans un parcours de spectateur sur le territoire d'Erdre & Gesvres »



Initié en 2015 par l'association Scène d'Enfance et d'ailleurs – ASSITEJ France, le projet Avignon Enfants à l'honneur fait vivre à des enfants de 9 à 13 ans une expérience unique au cœur de l'emblématique festival d'Avignon.

A travers un véritable parcours de festivalier sur trois jours, avec des spectacles, des ateliers de pratique et de critique, des moments de partage, de fêtes, de rencontres avec les compagnies, ces jeunes festivaliers vont échanger, débattre et imaginer leur monde de demain.

+ d'infos : [www.avignonenfantsalhonneur.com/](http://www.avignonenfantsalhonneur.com/)

« une expérience unique au cœur de l'emblématique festival d'Avignon »



# L'AGENDA



## SALON DU LIVRE JEUNESSE D'UN MONDE A L'AUTRE

1<sup>er</sup> et 2 avril 2023  
Site de la Papinière à Sucé-sur-Erdre  
Tout public | ENTRÉE GRATUITE

Que diriez-vous de partir à la rencontre d'autres cultures et d'appréhender toute la richesse du monde ? Apprendre à connaître l'autre, dépasser les peurs et les frontières, partir en voyage, cultiver la curiosité, tisser des liens... autant d'expériences que propose la littérature jeunesse !

Les dix-neuf auteur·ice·s et illustrateur·ice·s

invité·e·s partageront leur expérience sensible du monde à travers leurs albums, documentaires, romans, contes, théâtre, poésie... Le salon sera aussi l'occasion d'entendre d'autres langues, de découvrir d'autres formes d'écritures et de voyager à travers la musique ou la cuisine... Les éditions portugaises Planeta Tangerina sont également invitées dans le cadre du projet interculturel **l'œil du Monde**. Avant et après le salon, d'autres surprises vous attendent dans les bibliothèques et médiathèques d'Erdre & Gesvres. Et comme chaque année, environ deux

mille élèves de la maternelle au lycée rencontrent les auteurs dans leur classe. De quoi éveiller la curiosité et donner le goût de la lecture plaisir !

Une 19<sup>e</sup> édition qui promet d'être dépayssante !

[www.hors-saison.fr](http://www.hors-saison.fr)  
Salon du livre jeunesse  
Erdre & Gesvres

## ZOOM SUR LE PROGRAMME

- Fresque en live de Laurent Corvaisier, samedi de 13h30 à 15h30
- Conte musical « Le conte du perroquet et autres récits de la saudade » par Muriel Bloch\* : samedi à 11h30 et 17h
- Spectacle musical polyglotte : « Les Sœurs Tartellini chantent le world »\* : dimanche matin dans les allées du salon et en salle à 17h
- Rencontre « Mémoires d'enfance à travers le monde » avec des réfugiés : samedi et dimanche de 15h à 16h
- Tout le week-end : ateliers d'illustration, d'écriture, de cuisine, expositions, dédicaces...

\*Réservation sur [billetterie.hors-saison.fr](http://billetterie.hors-saison.fr)



# L'AGENDA

## FESTIVAL POLYGLOTTE « Dansons maintenant ! »

Le thème de « LA DANSE » sera le fil rouge du festival de Polyglotte qui aura lieu cette année du 17 mars au 2 avril prochain entre Héric et Nort-sur-Erdre.

Au programme de cette 18<sup>ème</sup> édition, des **initiations et des animations autour de la danse** avec des associations locales et bien sûr des **projections de films\*** dans les cinémas partenaires : le PARADISO de Nort-sur-Erdre et LE GEN'ERIC à Héric.

A destination des grands et des petits, vous pourrez selon vos goûts vos envies, vous initiez au tango ou la danse africaine, découvrir à travers des films documentaires, le travail de la

chorégraphe Pina Bauch, ou celui du danseur Rudolf Noureev ou encore investir la piste d'un Ceili, du nom des traditionnels bals irlandais.

Le festival débutera par la projection du célèbre « Chantons Sous La Pluie » film anglais de Stanley Donnen et se clôturera avec le touchant « Billy Elliot ». Alors, on danse ?

\* Films en VOST FR



Programmation complète sur :  
[www.centre-polyglotte.eu/activites-culturelles-stages/festival-polyglotte-2023/](http://www.centre-polyglotte.eu/activites-culturelles-stages/festival-polyglotte-2023/)

## HORS SAISON

### NORMALITO Cie A l'Envi - Théâtre

Dans la classe de Lucas, tous les enfants ont quelque chose de particulier - il y a des hauts potentiels, des handicapé·e·s, des réfugié·e·s - mais lui, il n'a rien. Lorsque la maîtresse demande aux élèves d'imaginer un superhéros, il dessine Normalito qui rend tout le monde « normaux ». Normalito est une fable cocasse qui soulève un véritable sujet de société sur la différence.

A partir de 9 ans  
Jeudi 23 mars à 20h00 - Sucé-sur-Erdre  
En partenariat avec Le Grand T et l'Escale culture



### LA BELLE AU BOIS DORMANT Collectif Ubique - Conte musical

Trois chaises, trois artistes, douze instruments. Ici, un seul mot d'ordre : casser les codes, briser le déjà-vu et incarner avec poésie et humour cette histoire remise au goût du jour. Ça joue, ça bouge, ça bruite, ça percute ! Impertinent et malin, le texte rebondit à la suite de la Belle qui veut échapper à son destin.

A partir de 7 ans  
Vendredi 7 avril à 20h30 - Fay-de-Bretagne



Billetterie : [www.hors-saison.fr](http://www.hors-saison.fr) | tarif unique : 5€

## DES CONSEILS RH GRATUITS POUR LES ENTREPRISES

Vous êtes à la tête d'une entreprise de moins de 10 salariés et vous souhaitez être accompagné(e) sur les ressources humaines ? La plateforme RH est faite pour vous ! Réglementation, entretiens, formation, recrutement, rémunération, dispositifs d'aides, ... un conseiller vous propose un service d'accompagnement gratuit et personnalisé.

**RENSEIGNEMENTS ET PRISE DE RENDEZ-VOUS**  
Par téléphone : 02 40 72 10 85  
Par mail : rhtpe@cceg.fr  
Sur le web : www.erdregesvres.rhtpe.fr



### Vos services à portée de main :

#### COMMUNAUTÉ DE COMMUNES

Ouverte du lundi au vendredi de 8h30 à 17h30 (16h30 le vendredi)  
P.A Erette Grand'Haie  
1, rue Marie Curie  
44 119 Grandchamp-des-Fontaines  
Tél. 02 28 02 22 40  
contact@cceg.fr  
www.cceg.fr

#### COLLECTE ET TRI DES DÉCHETS

Tél. 02 28 02 28 10  
dechets@cceg.fr

#### SERENHA, votre service de rénovation énergétique

Tél. 02 28 02 01 11  
contact@serenha.fr

#### ENTREPRISES

Tél. 02 40 12 32 91  
economie@cceg.fr

#### MAISON DE L'EMPLOI ET DE LA FORMATION

Ouverte du lundi au vendredi de 8h30 à 17h (12h le vendredi)

• 1, rue des Cèdres, 44 119 Grandchamp-des-Fontaines  
Tél. 02 51 12 10 94

• 2bis place du Champ de Foire, 44 390 Nort-sur-Erdre  
Tél. 02 40 72 10 85

#### emploi@cceg.fr

Consultez les offres d'emploi sur Erdre & Gesvres sur [www.cceg.fr](http://www.cceg.fr)

#### ASSAINISSEMENT

Tél. 02 28 02 01 05  
• spanc@cceg.fr (non collectif)  
• assainissement-collectif@cceg.fr

#### ACCOMPAGNEMENT DES PERSONNES ÂGÉES

**POINT INFORMATION HANDICAP**  
Tél. 02 28 02 25 45

Permanences sur rendez-vous :  
• le lundi au vendredi de 9h à 12h au siège de la communauté de communes

• le lundi de 9h à 12h au centre communal d'action sociale de Treillières

• le mardi de 9h à 12h à la maison de l'emploi et de la formation à Blain

• le vendredi de 9h à 12h à la maison de l'emploi et de la formation à Nort-sur-Erdre

#### TRANSPORT SCOLAIRE

Tél. 02 28 02 22 33  
transport@cceg.fr

#### CENTRES AQUATIQUES

Les Bassins d'Ardeà  
Route d'Héric, 44 390 Nort-sur-Erdre  
Tél. 02 28 24 24 60

#### ardea@lesbassins.fr

Les Bassins d'Alphéa  
Le Moulin des Landes, 44 119 Grandchamp-des-Fontaines  
Tél. 02 28 43 43 30

alphea@lesbassins.fr  
www.lesbassins.fr

#### CULTURE

Saison culturelle :  
Tél. 02 28 02 22 52  
www.hors-saison.fr  
billeterie@hors-saison.fr  
Bibliothèques :  
www.livreetlecture-cceg.net  
Bourses initiatives jeunesse  
mickael.bougault@cceg.fr  
Tél. 02 28 02 22 40

#### OFFICE DE TOURISME ERDRE CANAL FORÊT

Accueil de Nort-sur-Erdre  
Quai Saint Georges  
44390 Nort-sur-Erdre  
Tél. 02 51 12 60 74  
accueil-nort@erdrecanalforet.fr

Accueil de Sucé-sur-Erdre  
Quai de Cricklade  
44390 Sucé-sur-Erdre  
Tél. 02 40 77 70 66

accueil-suce@erdrecanalforet.fr

www.erdrecanalforet.fr

Responsable de la publication : Yvon Lerat

Coordination de la rédaction : Axèle Bureau

Rédaction/conception : Bénédicte Cartron, Service communication

Impression : Goubault imprimeur (30 300 exemplaires)

Régie publicitaire : Ouest Expansion 02 99 35 10 10

Distribution : Andégave communication

Dépôt Légal : à parution  
ISSN : 2118-7886  
Crédits photos/illustrations : Service communication et les services de la communauté de communes

www.cceg.fr  
Suivez-nous sur





**ATLANTIQUE OUVERTURES**  
Fabricant-poseur de vos projets

OUVERTURES

FERMETURES

VERANDAS

PORTAILS

PORTES



**VIGNEUX 02 40 57 10 09**  
[www.atlantiqueouvertures.com](http://www.atlantiqueouvertures.com)

Secteur de Nort-sur-Erdre



**GARLOU BOX**  
Bien stocké & bien gardé !



**PAS DE PLACE CHEZ VOUS ?  
STOCKEZ CHEZ NOUS !**



70 boxes toutes tailles



Stockage garde-meuble



Garages véhicules



Stockage matériels professionnels



Self Stockage

**100 % sécurisé**  
Stockez en toute sécurité grâce à notre surveillance vidéo

**Simplicité**  
Choisissez la box qui vous convient de 6m<sup>2</sup> à 240m<sup>2</sup> à prix attractif !

**Accessibilité**  
Profitez de votre espace de stockage 7j/7

☎ 07 50 03 10 07    ✉ contact@garloubox.fr    [garloubox.fr](http://garloubox.fr)



**EUROPEAN HOMES**

/ LE PARC DE CHARLOTTE /  
**DEVENEZ PROPRIÉTAIRE À 15 MIN\* DE NANTES À HÉRIC**



**FRAIS DE NOTAIRE OFFERTS<sup>(1)</sup>**  
POUR LES 5 PREMIERS RÉSERVATAIRES

**VILLA-JARDIN 3 PIÈCES**  
à partir de  
**209 900 €<sup>(2)</sup>**

**RÉSERVEZ AVEC 1 000 € SEULEMENT<sup>(3)</sup>**

**02 57 67 11 35**  
[europeanhomes.fr](http://europeanhomes.fr)

Retrouvez-nous sur les réseaux sociaux 

\*Source : Google Maps. (1) Les frais de notaire sont pris en charge hors frais d'hypothèque, de garantie bancaire et de règlement de copropriété. Offre promotionnelle valable pour tout contrat de réservation signé uniquement entre le 20/02/23 et 30/04/23 inclus, et sous la réserve de la signature d'un acte authentique de vente dans les délais stipulés au contrat de réservation. Les frais de notaire ne comprennent pas les frais de financement et de garanties, ni les frais liés à l'établissement du copropriétaire ou le cas échéant des statuts de l'Association syndicale libre ou du cahier des charges devant être versés par l'acquéreur au jour de la signature de l'acte authentique de vente. (2) Réservez votre logement avec 1000 € au lieu du montant habituel de 5 % du montant du prix de vente de votre achat. Dans la limite des stocks disponibles, non cumulable avec toute autre offre en cours ou à venir. (3) Lot U304 de 62,66 m<sup>2</sup>. (4) Le prêt à taux 0% est soumis à conditions, il peut être accordé pour l'acquisition de la résidence principale dans la limite d'un certain montant et sous certaines conditions, notamment de ressources. Détails des conditions au sein de l'espace de vente. Perspective : illusion. Illustration non contractuelle. EUROPEAN HOMES RCS : PARIS 335 324 307. Siège social 10/12 Place Vendôme - 75001 Paris. 01/2023.



19<sup>e</sup> SALON  
DU LIVRE  
JEUNESSE  
EN ERDRE & GESVRES  
1<sup>er</sup> et 2 avril 2023  
Sucé-sur Erdre

Sucé-sur-Erdre, site de la Papinière  
[www.hors-saison.fr](http://www.hors-saison.fr)

